

MYRMÉLÉONIDES (INS. NÉVR.) NOUVEAUX DE SYRIE,

PAR LE R. P. LONGIN NAVAS, S. J.

Dans le dernier envoi de Névroptères Planipennes que j'ai reçu pour étude du Muséum de Paris, j'ai trouvé les espèces nouvelles suivantes de Myrméléonides.

1. *Rotanton*⁽¹⁾ *sobrius* nov. sp. (fig. 1).

Caput fuscescens, labro et linea juxta oculos flavis; vertice fulvo, linea transversa fusca; occipite fulvo, fusco punctato; antennis fuscis, fulvo annulatis; palpis flavis, ultimo articulo subtoto fusco.



Fig. 1.

Rotanton sobrius ♀ Nav.
Prothorax et praescutum
du mésonotum.

Prothorax fortiter transversus, fascia lata longitudinali media, medio divisa, linea laterali et puncto ad sulcum anticum, fuscis (fig. 1). Meso- et metanotum fulva, fusco striata. Pectus subtotum fuscum, flavo varium.

Abdomen fuscum, albido breviter pilosum, superne plerisque segmentis duabus maculis stramineis, medio parum distantibus.

Pedes flavidi, albido pilosi, fusco setosi; femoribus subtotis fuscis; tibiis apice fusco annulatis, medio superne fusco maculatis; calcaribus rectis, testaceis, medium primi articuli tarsorum attingentibus; tarsorum articulis apice fuscis.

Alæ hyalinae, acutæ; stigmatè albido, parum distincto; reticulazione fusca, albido varia.

Ala anterior area apicali paucis venulis gradatis; area radiali 5 venulis internis; sectore radii 8 ramis. Stigma interne puncto fusco limitatum. Multæ venulae ad insertionem fusco limbatae, maxime in medio basilari et in quarto anteriore; axillæ furcularum marginalium leviter umbratae. Punctum fuscum ad anastomosim rami obliqui cubiti, parum distinctum.

⁽¹⁾ Les caractères principaux de ce genre, dont la description est sous presse, sont les suivants : Antennes distantes à l'insertion, avec massue manifeste. Éperons plus courts que le premier article des tarsi; celui-ci long, aussi long ou plus long que le 5°. Aile antérieure avec plusieurs veinules en gradins au champ apical, plusieurs veinules radiales internes; une veinule radiale interne à l'aile postérieure.

Ala posterior pallidior, nullis venulis limbatis; venis ad venularum insertionem fusco striatis. Sector radii 6 ramis.

Long. corp. ♀ : 19,5 millim. — Long. al. ant. : 22,8 millim. — Long. al. post. : 21 millim.

Patrie. Akbès. Leg. Ch. Delagrange. Ch. Alluaud, 1907 (Muséum de Paris).

2. *Neuroleon occultus* nov. sp.

Caput facie flava; macula frontali inter antennas, ante eas in lobos lineasve obliquas, pone eas in lineam transversam extensa, fere in $\overline{\wedge}$, fusca; vertice et occipite fulvis, fusco punctatis; oculis fuscis; palpis flavidis, articulo ultimo labialium fusiformi inflato, subtoto fusco, nitido; antennis thorace longioribus, fuscis, fulvo annulatis, duobus primis articulis antice flavidis.

Prothorax leviter transversus, antrorsum angustatus, fulvus; fascia longitudinali media in duas longitudinaliter divisa, alia ad marginem lateralem, stria longitudinali brevi inter duas interjecta, fuscis. Pili laterales albi. Meso- et metanotum fusca, fulvo longitudinaliter indistincte striata. Pectus fuscum, fulvo striatum.

Abdomen fuscum, albedo breviter pilosum; segmentis plerisque superne gutta laterali parva ante medium testacea.

Alæ hyalinae, acutæ; margine externo leviter sub apicem concavo; stigmatibus albidis, parum sensibili; reticulatione fusca, albedo varia; area apicali angusta, venulis furcatis, nullis gradatis; sectore radii fere 10 ramis. Pili fuscis, in medio apicali longiores densioresque.

Ala anterior area radiali 7 venulis internis; stria obliqua duplici parum sensibili, externa ad rhexma angusta, brevi, duobus areolis, vix pone radium indicata, interna distinctiore ad anastomosim rami obliqui cubiti. Axillæ furcularum marginalium levissime fuscatae.

Ala posterior pallidior, atomo vix sensibili ad rhexma; area cubitali externa in duobus tertiis basilaribus biareolata, venulis gradatis fere 8-9.

Long. corp. ♀ : 21 millim. — Long. al. ant. : 22,5 millim. — Long. al. post. : 21,5 millim.

Patrie. Akbès. Leg. Ch. Delagrange. Ch. Alluaud, 1907 (Muséum de Paris).

3. *Nelees vicinus* nov. sp.

Caput facie flava: fronte inter, ante et pone antennas fusca, lineola media longitudinali fusca cum macula frontali conjuncta; vertice testaceo, punctis fuscis in lineas transversas positis; oculis fuscis; antennis fuscis, fulvo

annulatis, duobus primis articulis antice flavis; palpis flavis, articulo ultimo labialium fusiformi, forti, subtoto fusco.

Prothorax latior quam longior, antrorsum leviter angustatus, fulvus, 6 lineis longitudinalibus fuscis, mediis longioribus, vicinioribus, intermediis brevioribus, antice cum laterali confluentibus. Meso- et metanotum fusca, fulvo varia. Pectus fuscum, fulvo striatum.

Abdomen fuscum, albido breviter pilosum, aliquot segmentis superne macula laterali oblonga testacea. Apex deest.

Pedes flavidi, pallidi, albido pilosi, fusco punctati et setosi; femoribus partim fusco suffusis; apice tibiaram et articularum tarsorum fusco; calcariis testaceis, anterioribus duos primos tarsorum articulos superantibus, posterioribus primi apicem vix attingentibus.

Alæ acutæ; stigmatibus pallidis, vix sensibilibus; reticulatione fusco-ferruginea, albido varia; pilis in medio apicali longioribus, fuscis.

Ala anterior area apicali 2-4 venulis gradatis; area radiali 7 venulis internis, ultima cellula divisa; sectore radii 8 ramis. Lineæ obliquæ duæ fusco-ferrugineæ angustæ, parum sensibiles: externa ad venulas gradatas discales irregularis, interna ad anastomosim rami obliqui cubiti multo brevior. Furculæ marginales ad axillas leviter fusco limbatæ. Radius sensibilibus fusco et albido striatus.

Ala posterior pallidior; area apicali sine venulis gradatis; sectore radii 9 ramis; nullis venulis axillisve limbatis.

Long. al. ant. : 19,5 millim. — Long. al. post. : 18,7 millim. — Lat. al. ant. : 5 millim. — Lat. al. post. : 4,5 millim.

Patrie, Akbès. Leg. Ch. Delagrangé. Ch. Alluaud, 1907 (Muséum de Paris).

4. *Nelees egenus* nov. sp. (fig. 2).
Similis *stictico* Nav.

Caput flavidum; linea transversa ante et pone antennis fusca; vertice duplici linea transversa ex punctis fuscis transverse elongatis (fig. 2); oculis fuscis; palpis flavidis, ultimo articulo labialium fusciscentibus; antennis fuscis, fulvo annulatis, clava inferne et duobus primis articulis subtotibus flavidis.

Prothorax (fig. 2) latior quam longior, antrorsum angustatus, fuscus, stria obliqua laterali, alia media longitudinali interrupta et puncto laterali ante sulcum, fulvis. Meso- et metanotum subtota fusca, fulvo striata. Pectus fuscum, flavido striatum.

Abdomen inferne flavido-stramineum, linea longitudinali fusca ad ultima segmenta lata; superne fuscum, plerisque segmentis macula grandi straminea, linea longitudinali in duas divisa; segmentis basilaribus et apicalibus subtotibus fuscis.

Pedes straminei, albido pilosi, fusco punctati et setosi; tibiis posticis linea inferna fusca; apice tibiarum et articularum tarsorum fusco; calcibus testaceis, anterioribus primum tarsorum articulum superantibus, posterioribus æquantibus.

Alæ angustæ, acutæ; reticulatione grisea, seu fusco et albido varia; radio longius distinctiusque fusco striato; stigmate albido. Sector radii 8 ramis.

Ala anterior stigmatè interne dense fusco limitato, externe dilute; area apicali paucis (2-3) venulis gradatis; area radiali 7 venulis internis. Reticulatio per plagas pallida, distincte ante duas strias obliquas, externam tenuem, antrorsum sensim evanescentem, internam ad anastomosim rami obliqui cubiti distinctiorem. Ortus sectoris et 3 venulæ radiales fusco limbatae.

Ala posterior pallidior; nulla stria, nullis venulis limbatis.

Long. corp. ♂ : 20 millim. — Long. al. ant. : 19,5 millim. — Long. al. post. : 18 millim.

Patrie, Akbès. Leg. Ch. Delagrange. Ch. Alluaud, 1907 (Muséum de Paris).

5. *Nelees assimilis* nov. sp. (fig. 3).

Caput flavo-testaceum, fascia transversa ante et pone antennas, fusca; vertice duplici linea transversa ex punctis fuscis; oculis fuscis; palpis flavidis,

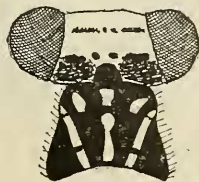


Fig. 2.

Nelees egenus ♀ Nav.
Tête et prothorax.

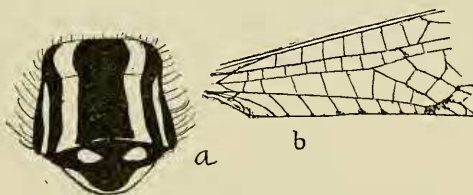


Fig. 3.

Nelees assimilis ♀ Nav.

a. Prothorax. — b. Partie basale de l'aile antérieure.

articulo ultimo labialium subtoto fusciscente, antennis fuscis, flavido annulatis.

Prothorax (fig. 3, a) latior quam longior, antrorsum leviter angustatus, fuscus, duplici linea longitudinali parum definita utrimque fulva; pilis lateralibus albis. Mesonotum fusco-cinereum, striis longitudinalibus fuscis,

margine postico flavido; præscuto fusco, quatuor punctis fulvis (fig. 3, *a*). Melanotum fusco-cinereum, stria transversa laterali nigra. Pectus subtotum fuscum, fulvo striatum.

Abdomen fuscum, albido breviter pilosum, superne macula ferruginea laterali ad pleraque segmenta.

Pedes flavidi, pallidi, albido pilosi, fusco punctati et setosi; femoribus anticis subtotis fuscis; apice articularum tarsorum fusco; calcaribus testaceis, anterioribus primum tarsorum articulum excedentibus, posterioribus vix attingentibus.

Alæ hyalinæ, acutæ, margine externo leviter sub apicem concavo; stigmate albido, interne fusco limitato, leviter in ala posteriore; reticulatione fusca, pallido varia; sectore radii 6 ramis.

Ala anterior stria obliqua fusca duplici, externa parum manifesta, angusta, ad venulas gradatas, interna ad anastomosim rami obliqui cubiti distinctiore et latiore. Præterea venulæ postcubitales ad marginem posticum leviter fusco limbatae (fig. 3, *b*) et pleraque axillæ furcularum marginalium. Area radialis 7 venulis internis. Area apicalis 4-5 venulis gradatis fuscis fuscoque leviter limbatis.

Ala posterior pallidior, nullis venulis limbatis; furculis marginalibus fuscis, seu obscurioribus; radio basi fusco.

Long. corp. ♀ : 18 millim. — Long. al. ant. : 21 millim. — Long. al. post. : 20 millim.

Patrie, Akbès. Leg. Ch. Delagrangé. Ch. Alluaud, 1907 (Muséum de Paris).

Saragosse, 15 mars 1914.